

Основные индикаторы

		% Изм			% Изм
Доходность 10-летних КО США, %	3.70	-2	Официальный курс ЦБР, руб/\$	26.9146	-0.68%
Доходность 30-летних КО США, %	4.18	-2	Валютный курс, \$/евро	1.2860	-0.93%
Цена на нефть Brent spot, \$/брл	60.35	-7.92%	PTC	829.80	3.42%
Цена на нефть Brent (3 мес), \$/брл	64.91	-7.89%	DJIA	9 139.27	-5.05%
Цена на нефть Urals, \$/брл	60.76	-5.59%	S&P 500	952.77	-5.27%

Комментарии и прогнозы:

Внешний долг РФ:

Доходности безрисковых активов снижаются вслед за негативной динамикой на мировых фондовых площадках.

Внутренний долг РФ:

При крайне низкой активности объемы были сосредоточены в основных ликвидных выпусках 1-го эшелона: Газпром-4, Лукойл-2. ВТБ, РСХБ.

Новости и ключевые события:

Российские:

МВФ одобрил \$16.4-миллиардный стабкредит Украине

Fitch поместило рейтинги Банка Спурт в список Rating Watch «Негативный»

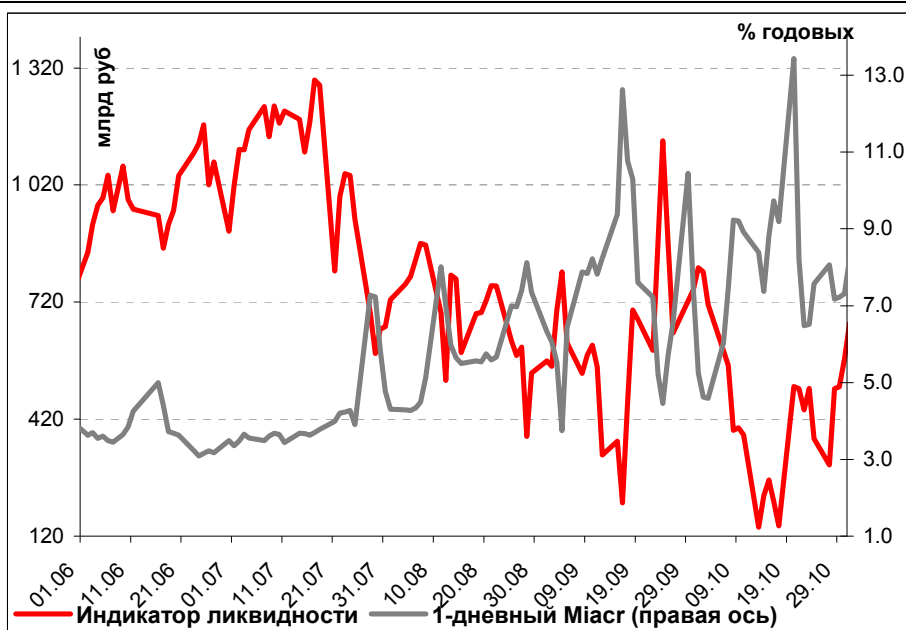
Fitch изменило прогноз по рейтингу ОПИН с Позитивного на Стабильный и подтвердило его на уровне В

S&P понизил рейтинг РБК с В до ССС, оставив его на пересмотре и изменив прогноз на «Развивающийся» с «Негативного»

Дальавиа направило в арбитражный суд документы на банкротство

Денежные потоки

Илл. 1. Индикатор Ликвидности Альфа-Банка



Основные новости

КОРПОРАТИВНЫЕ НОВОСТИ:

- МРСК Юга приняла решение о размещении 2-го выпуска 5-летних облигаций объемом 6 млрд. руб.
- ПТПА-Финанс определила ставку 5-6 купонов 1-го выпуска облигаций в размере 14.5% годовых (+200 б.п.)
- ВКМ-Лизинг Финанс переименовано в Рэйл Лизинг Финанс

ФСФР зарегистрировала два выпуска ипотечных облигаций Ипотечный агент АИЖК 2008-1 общим объемом 7.93 млрд. руб.

Внешний долг РФ

Страх перед глобальной рецессией, снижением корпоративных прибылей и слабой макроэкономической статистикой отодвигает итоги президентских выборов на второй план. Несмотря на это, в первой половине дня инвесторы все еще сокращали свои позиции в безрисковых активах, в результате чего доходности UST-10 взлетели выше 3.8%. Давление на безрисковые активы по-прежнему оказывают растущие ожидания снижения ключевой ставки ФРС в декабре на 0.5 п.п., а также значительные планы по эмиссии казначейских облигаций для финансирования дефицита бюджета. Вчера стало известно, что министерство финансов планирует разместить на следующей неделе \$55 млрд: 10 ноября \$25 млрд UST-3, 12 ноября \$20 млрд UST-10 и 13 ноября \$10 млрд UST-30. Особо можно отметить возврат к практике эмиссии трехлетних казначейских облигаций, последний раз размещавшихся лишь в мае 2007 года.

Однако, отрицательная динамика фондовых индексов, потерявших по итогам дня чуть более 5%, заставила вновь искать убежище участников рынка в безрисковых активах. Этому способствовала слабая статистика. Индекс деловой активности в сфере услуг в октябре упал до 44.4 пунктов при прогнозах снижения лишь до 47 пунктов. Напомним, что снижение индекса ниже 50 пунктов означает замедление деловой активности в сфере услуг. В свою очередь, неутешительные данные опубликовала и исследовательская компания ADP Employer, согласно которым количество рабочих мест в экономике США упало на 157 тыс человек, что более чем на треть превзошло прогнозы аналитиков. В результате этого доходности UST-10 понизились до 3.7%.

На российском долговом рынке в суверенном сегменте наиболее ликвидный евробонд Rus-30 торговался на уровне 92.5%-93.5% от номинала. При этом спрэд между UST-10 и Rus-30 остался примерно на прежнем уровне в 500 б.п. CDS-5 на Россию торговался в районе 390-420 б.п.

Из важных событий сегодняшнего дня мы отмечаем заседания ЕЦБ и Банка Англии, на которых, как ожидается, регуляторы пойдут на снижение учетной ставки на 0.5%. Таким образом, ЕЦБ и Банк Англии понизят ставку до 3.25% и 4% соответственно. На этом фоне евро этим утром падает к доллару с \$1.31/евро до \$1.285/евро.

Рынок рублевых облигаций

Накануне активность на рублевом рынке долга оставалась на минимальных уровнях, хотя по сравнению с субботой можно отметить и некоторое незначительное оживление. По итогам дня на рынке сложилась разнонаправленная динамика, хотя в целом настроения чуть улучшились. Так, Газпром-4 торговался выше примерно на 0.1 п.п., ВТБ-6, ВТБ-3 прибавили в пределах 1 п.п. Напротив, Лукойл-2, РЖД-6, РЖД-8 потеряли порядка 0.5 п.п. Активность в бумагах 2-го и 3-го эшелонах по-прежнему практически отсутствует.

Вчера Минфин провел аукцион по размещению временно свободных средств бюджета на депозитах коммерческих банков сроком на 1 неделю. Максимальный объем предложения составил 100 млрд руб. Однако, в условиях отсутствия какого-либо значимого спроса на короткие деньги банки привлекли лишь 15.5 млрд руб по средневзвешенной ставке 9.5% годовых.

Кроме того, вчера также состоялась пресс-конференция зампреда ЦБ А.Улюкаева. Из основных тезисов мы можем выделить следующие. Уже в этом месяце ЦБ проведет 6-месячный беззалоговый аукцион. Причем схема аукционов будет строиться таким образом, чтобы в одну неделю ЦБ смогут размещать короткие деньги на 5 недель, а в другую неделю деньги на 3 и 6 месяцев.

Сегодня ЦБ проведет очередной беззалоговый аукцион на сумму в 150 млрд руб сроком на один месяц, минимальная ставка на котором будет установлена на уровне 9.5% годовых.

Илл. 2. Выпуски рублевых корпоративных облигаций с наибольшим объемом сделок

Эмитент	Объем в обращении, млн руб	Дата погаш-я	Дюрация погаш-я	Дата оферты	Дюрация до оферты	Ставка купона	Дата очередного купона	Средняя цена	Изм-е ср. цены, %	Дох-ть к оферте, %	Дох-ть к погашению, %	Оборот, млн руб
Газпром-4	5 000	10.02.10	1.21	--	--	8.22%	11.02.09	98.02	0.07	--	10.15	65.71
РЖД-6	10 000	10.11.10	1.83	--	--	7.35%	12.11.08	92.39	-1.71	--	12.04	29.77
РЖД-8	5 000	06.07.11	2.36	--	--	8.50%	06.07.11	88.93	-2.03	--	14.03	66.83
7 Континент-2	7 000	14.06.12	--	17.06.10	1.48	7.80%	18.12.08	76.99	9.78	27.85	--	54.13
ВБД-2	3 000	15.12.10	1.89	--	--	9.00%	17.12.08	88.00	-12.00	--	16.53	17.78
ГидроОГК	5 000	29.06.11	2.32	--	--	8.10%	31.12.08	77.55	-0.69	--	20.24	14.09
ЗЕНИТ-5	5 000	04.06.13	--	08.12.09	1.02	10.00%	09.12.08	80.05	-3.64	35.56	--	26.27
СеверСт-АВТО	1 500	21.01.10	1.15	--	--	8.00%	22.01.09	96.48	-0.16	--	11.48	109.99
ТГК-1	4 000	11.03.14	--	16.03.10	1.29	7.75%	17.03.09	67.56	8.79	45.41	--	16.59

Источник: ММВБ, расчеты Альфа-Банка

Альфа-Банк принимал участие в следующих выпусках корпоративных облигаций:

АЛФИН-2, Инпром-2, Интегра-2, Кубаньэнерго, Ленэнерго-2, -3, МЕЧЕЛ ТД, МОЭСК, РЕСТОРАНТС-2, -3, РуссНефть, ТМХ-2, УдмуртНП, УЗПС: организатор. АвтоВАЗ-3, ИТЕРА, Макромир-2, МартаФ-3, ОГК-6, Рост-Лайн, ТрансФин-М-2: со-организатор.

Илл. 3. Динамика российских суверенных и субфедеральных еврооблигаций

	Дата	Дата погашения	Дюрация, лет	Дата ближайшего купона	Ставка купона	Цена закрытия	Изм, %	Доходность к оферте/ погашению	Текущая доходность	Спред по дюрациям	Изм. спреда	М. Дюрация	Объем выпуска, млн	Валюта	Рейтинги S&P/Moodys/Fitch			
	Дата																	
Суверенные																		
Россия-10	03.31.10	0.89	03.31.09	8.25%	102.28	-0.05%	5.60%	8.07%	425	20.1	1.31	923	USD	BBB+	/	Baa1	/	BBB+
Россия-18	07.24.18	6.51	01.24.09	11.00%	130.35	-1.56%	6.70%	8.44%	347	31.0	6.30	3 467	USD	BBB+	/	Baa1	/	BBB+
Россия-28	06.24.28	8.61	12.24.08	12.75%	131.95	-2.26%	9.20%	9.66%	550	28.9	8.23	2 500	USD	BBB+	/	Baa1	/	BBB+
Россия-30	03.31.30	5.97	03.31.09	7.50%	93.00	2.20%	8.81%	8.06%	511	-109.9	9.77	1 990	USD	BBB+	/	Baa1	/	BBB+
Минфин																		
Минфин-11	05.14.11	2.43	05.14.09	3.00%	96.28	0.82%	4.59%	3.12%	297	-34.8	2.33	1 750	USD	BBB+	/	Baa1	/	BBB+
Муниципальные																		
Москва-11	10.12.11	2.72	10.12.09	6.45%	71.19	-1.03%	20.44%	9.06%	--	--	--	374	EUR	BBB+	/	Baa1	/	BBB+
Москва-16	10.20.16	6.25	10.20.09	5.06%	56.75	-0.73%	14.60%	8.92%	--	--	--	407	EUR	BBB+	/	Baa1	/	BBB+

Источник: Bloomberg, расчеты Альфа-Банка

Илл. 4. Динамика российских банковских еврооблигаций

	Дата погашения	Дюрация, лет	Дата ближайшего купона	Ставка купона	Цена закрытия	Изм, %	Доходность к оферте/ погашению	Текущая доходность	Спред по дюрациям	Изм. Спреда	Спред к суверенным еврооблигациям	Объем выпуска, млн	Валюта	Рейтинги S&P/Moodys/Fitch					
															Дата				
Банковские																			
Абсолют-09	04.07.09	0.42	04.07.09	8.75%	92.50	0.00%	28.57%	9.46%	2722	19.9	2297	200	USD	#N/A	N.A.	/	Baa3	/	A-
Абсолют-10	03.30.10	1.34	03.30.09	9.13%	104.14	0.41%	5.99%	8.76%	464	-23.6	39	175	USD	#N/A	N.A.	/	Baa3	/	A-
АК Барс-10	06.28.10	1.53	12.28.08	8.25%	97.62	-0.32%	9.84%	8.45%	849	29.9	424	250	USD	BB-e	/	Ba2	/	BB	
АК Барс-11	06.20.11	2.30	12.20.08	9.25%	97.71	100.49%	10.26%	9.47%	890	-3366.7	465	300	USD	#N/A	N.A.	/	Ba2	/	BB
Альфа-09	10.10.09	0.91	04.10.09	7.88%	79.57	2.01%	35.57%	9.90%	3422	-240.8	2997	400	USD	BB	/	Ba1	/	BB	
Альфа-12	06.25.12	2.84	12.25.08	8.20%	49.74	-4.93%	32.84%	16.48%	3122	195.6	2724	500	USD	BB	/	Ba1	/	BB	
Альфа-13	06.24.13	3.28	12.24.08	9.25%	50.12	-8.88%	29.73%	18.46%	2812	324.4	2413	400	USD	BB	/	Ba1	/	BB	
Альфа-15*	12.09.15	4.18	12.09.08	8.63%	45.00	-22.40%	25.97%	19.17%	2417	682.3	1716	225	USD	B+	/	Ba2	/	BB-	
Альфа-17*	02.22.17	4.56	02.22.09	8.64%	42.37	0.02%	25.76%	20.38%	2325	7.1	1695	300	USD	B+	/	Ba2	/	BB-	
Банк Москвы-09	09.28.09	0.87	03.28.09	8.00%	91.67	0.07%	18.49%	8.73%	1713	2.4	1288	250	USD	#N/A	N.A.	/	A3	/	BBB
Банк Москвы-10	11.26.10	1.85	11.26.08	7.38%	75.96	-3.97%	22.63%	9.71%	2128	242.0	1703	300	USD	NR	/	A3	/	BBB	
Банк Москвы-13	05.13.13	3.50	11.13.08	7.34%	58.96	1.63%	22.17%	12.44%	2037	-42.9	1336	500	USD	#N/A	N.A.	/	A3	/	BBB
Банк Москвы-15*	11.25.15	4.42	11.25.08	7.50%	45.02	12.49%	24.06%	16.66%	2155	-276.2	1525	300	USD	#N/A	N.A.	/	Baa1	/	BBB-
Банк Москвы-17*	05.10.17	4.86	11.10.08	6.81%	40.01	5.65%	23.32%	17.01%	2082	-110.2	1451	400	USD	#N/A	N.A.	/	Baa1	/	BBB-
Банк Союз	02.16.10	1.18	02.16.09	9.38%	55.00	0.00%	66.86%	17.05%	6551	20.9	6126	125	USD	B/*-	/	B2/*-	/	#N/A	N.A.
БИН Банк-09	05.18.09	0.51	11.18.08	9.50%	99.94	0.00%	9.60%	9.51%	824	8.2	399	100	USD	B	/	#N/A	N.A.	/	B-
ВТБ-08	12.11.08	0.10	12.11.08	6.88%	99.50	0.00%	11.75%	6.91%	1040	21.8	615	550	USD	BBB+	/	A2	/	BBB+	

ВТБ-11	10.12.11	2.64	04.12.09	7.50%	79.83	2.58%	16.43%	9.39%	1482	-103.4	1083	450	USD	BBB+	/	A2	/	BBB+
ВТБ-12	10.31.12	3.45	04.30.09	6.61%	66.73	-3.21%	18.86%	9.90%	1706	108.4	1005	1 200	USD	BBB+	/	A2	/	BBB+
ВТБ-15*	02.04.15	5.05	02.04.09	6.32%	83.50	0.00%	9.92%	7.56%	741	7.4	111	750	USD	BBB	/	A2	/	BBB
РТБ-16	02.15.16	6.00	02.15.09	4.25%	73.61	-0.91%	9.42%	5.77%	619	22.9	61	500	EUR	RRR+	/	A2	/	RRR+
ВТБ-18	05.29.18	6.29	11.29.08	6.88%	67.75	0.18%	12.82%	10.15%	959	4.0	612	2 000	USD	BBB+	/	A2	/	BBB+
ВТБ-35	06.30.35	9.24	12.31.08	6.25%	57.66	-0.81%	11.30%	10.84%	760	11.2	210	1 000	USD	BBB+	/	A2	/	BBB+
ГПБ-11	06.15.11	2.34	12.15.08	7.97%	103.59	0.68%	6.45%	7.69%	510	-21.1	85	300	USD	BB+	/	Baa1	/	#N/A N.A.
ГПБ-13	06.28.13	3.66	12.28.08	7.93%	68.21	3.88%	18.39%	11.63%	1659	-104.4	958	500	USD	BBB-	/	A3e	/	#N/A N.A.
ГПБ-15	09.23.15	5.07	03.23.09	6.50%	54.97	-1.23%	18.24%	11.83%	1574	33.9	944	1 000	USD	BBB-	/	A3	/	#N/A N.A.
Зенит-09	10.07.09	0.90	04.07.09	8.75%	82.36	0.00%	32.37%	10.62%	3102	15.0	2677	200	USD	#N/A N.A.	/	Ba3	/	#N/A N.A.
Кредит Европа-10	04.13.10	1.38	04.13.09	7.50%	97.05	-0.29%	9.75%	7.73%	839	30.3	414	250	USD	#N/A N.A.	/	Ba1	/	B+
ЛОКО-10	03.01.10	1.25	03.01.09	10.00%	94.03	0.00%	15.12%	10.63%	1377	9.0	952	100	USD	#N/A N.A.	/	B2	/	#N/A N.A.
МБРР-09	06.29.09	0.62	12.29.08	8.80%	87.53	0.00%	31.44%	10.05%	3009	18.0	2584	100	USD	#N/A N.A.	/	B1/*	/	B
МБРР-16*	03.10.16	4.58	03.10.09	8.88%	50.22	0.16%	23.34%	17.67%	2083	3.8	1453	60	USD	#N/A N.A.	/	B2/*	/	B+
МДМ-10	01.25.10	1.16	01.25.09	7.77%	97.85	63.06%	9.65%	7.94%	830	-4778.3	405	425	USD	BB	/	Ba1	/	#N/A N.A.
МДМ-11*	07.21.11	2.38	01.21.09	9.75%	98.71	-0.63%	10.29%	9.88%	894	35.0	469	200	USD	B+	/	Ba2	/	BB
МежпромБ-10	02.12.10	1.20	02.12.09	9.50%	94.97	0.00%	13.93%	10.00%	1258	8.9	833	150	USD	BB-	/	B1	/	BB-
МежпромБ-10-2	07.06.10	1.54	07.06.09	9.00%	46.99	0.00%	72.94%	19.15%	7159	19.4	6734	200	EUR	BB-	/	B1	/	B
MNB-09	10.06.09	0.90	01.06.09	5.01%	84.68	-1.72%	24.12%	5.91%	2277	217.0	1852	500	USD	#N/A N.A.	/	Baa2	/	B
НОМОС-09	05.12.09	0.50	11.12.08	8.25%	95.01	0.00%	18.81%	8.68%	1746	13.9	1321	150	USD	#N/A N.A.	/	Ba3	/	BBB
НОМОС-10	02.02.10	1.17	02.02.09	8.19%	83.94	0.42%	23.85%	9.75%	2250	-27.2	1825	200	USD	#N/A N.A.	/	Ba3	/	B+
НОМОС-16	10.20.16	4.41	04.20.09	9.75%	44.15	-0.51%	27.26%	22.09%	2476	20.6	1846	125	USD	#N/A N.A.	/	B1	/	B+
Петрокоммерц-09	03.27.09	0.39	03.27.09	8.00%	86.21	0.41%	49.64%	9.28%	4829	-88.9	4404	225	USD	B+	/	Ba3	/	B+
Петрокоммерц-09-2	12.17.09	1.03	12.17.08	8.75%	70.03	5.31%	45.95%	12.49%	4460	-574.7	4035	425	USD	B+	/	Ba3	/	#N/A N.A.
ПромсвязьБ-10	10.04.10	1.73	04.04.09	8.75%	50.53	0.37%	52.86%	17.32%	5151	-12.4	4726	200	USD	BB-	/	Ba2	/	#N/A N.A.
ПромсвязьБ-11	10.20.11	2.51	04.20.09	8.75%	50.38	0.48%	38.13%	17.37%	3652	-20.5	3253	225	USD	BB-	/	Ba2	/	B+
ПромсвязьБ-13	01.15.13	2.96	01.15.09	10.75%	50.31	0.32%	33.66%	21.37%	3205	-10.9	2806	150	USD	BB-	/	Ba2	/	B+
ПромсвязьБ-18*	01.31.18	4.04	01.31.09	12.50%	50.09	0.01%	27.66%	24.95%	2587	4.6	1886	100	USD	B	/	Ba3	/	B+
ПСБ-15*	09.29.15	5.22	03.29.09	6.20%	58.75	0.00%	16.40%	10.55%	1389	7.6	759	400	USD	#N/A N.A.	/	A3	/	B-
РенКап-10	06.27.10	1.50	12.27.08	9.50%	94.90	0.00%	13.03%	10.01%	1168	8.6	742	300	USD	B-	/	#N/A N.A.	/	BBB
Росбанк-09	09.24.09	0.85	12.24.08	9.75%	97.51	-0.04%	12.77%	10.00%	1142	13.9	716	86	USD	#N/A N.A.	/	Baa3	/	NR
РСХБ-10	11.29.10	1.88	11.29.08	6.88%	85.14	-3.77%	15.56%	8.08%	1421	220.1	996	350	USD	#N/A N.A.	/	A3	/	B-/*
РСХБ-13	05.16.13	3.66	11.16.08	7.18%	73.59	5.34%	15.50%	9.75%	1371	-141.9	670	700	USD	#N/A N.A.	/	A3	/	A-
РСХБ-14	01.14.14	4.12	01.14.09	7.13%	69.59	-26.78%	15.95%	10.24%	1415	841.8	714	750	USD	#N/A N.A.	/	A3	/	BBB+
РСХБ-17	05.15.17	5.87	11.15.08	6.30%	62.25	-2.96%	14.03%	10.12%	1080	59.1	522	1 250	USD	#N/A N.A.	/	A3	/	BBB+
РСХБ-18	05.29.18	6.01	11.29.08	7.75%	68.74	-2.70%	13.71%	11.27%	1048	53.0	490	1 000	USD	#N/A N.A.	/	A3	/	BBB+
Русский Стандарт-09	09.16.09	0.86	09.16.09	6.83%	98.86	41.22%	8.17%	6.90%	682	-5033.2	257	400	EUR	BB-	/	Ba2	/	BBB+
Русский Стандарт-10	10.07.10	1.72	04.07.09	7.50%	35.00	-0.00%	78.15%	21.43%	7680	18.4	7254	500	USD	BB-	/	Ba2	/	BBB+
Русский Стандарт-10-2	06.29.10	1.41	12.29.08	8.49%	35.00	0.00%	92.40%	24.24%	9104	23.5	8679	400	USD	BB-	/	Ba2	/	#N/A N.A.
Русский Стандарт-11	05.05.11	2.17	05.05.09	8.63%	43.50	0.00%	51.17%	19.83%	4982	12.1	4557	350	USD	BB-	/	Ba2	/	#N/A N.A.
Русский Стандарт-15*	12.16.15	3.07	12.16.08	8.88%	25.00	0.00%	43.74%	35.50%	4212	0.7	3813	200	USD	B	/	Ba3	/	BB-
Русский Стандарт-16*	12.01.16	2.54	12.01.08	9.75%	21.77	0.60%	49.74%	44.80%	4813	-23.9	4414	200	USD	B	/	Ba3	/	#N/A N.A.
Сбербанк-11	11.14.11	2.69	11.14.08	5.93%	82.23	0.01%	13.26%	7.21%	1164	0.2	765	750	USD	#N/A N.A.	/	A2	/	#N/A N.A.
Сбербанк-13	05.15.13	3.74	11.15.08	6.48%	75.42	-0.36%	13.99%	8.59%	1220	15.1	519	500	USD	#N/A N.A.	/	A2	/	#N/A N.A.
Сбербанк-13-2	07.02.13	3.88	01.02.09	6.47%	74.85	-0.73%	13.99%	8.64%	1220	24.9	519	500	USD	BBB+e	/	A2	/	BBB+
Сбербанк-15*	02.11.15	4.99	02.11.09	6.23%	73.67	0.00%	12.39%	8.46%	988	7.5	358	1 000	USD	#N/A N.A.	/	A2	/	BBB+
УРСА-09	05.12.09	0.49	11.12.08	9.00%	93.50	-1.15%	23.04%	9.63%	2169	262.9	1743	351	USD	#N/A N.A.	/	Ba3	/	BBB+

URCA-11*	12.30.11	2.44	12.30.08	12.00%	65.00	0.00%	29.85%	18.46%	2824	1.2	2425	130	USD	#N/A N.A.	/	B1	/	BBB
URCA-11-2	11.16.11	2.23	11.16.08	8.30%	40.83	0.00%	50.21%	20.33%	4886	12.4	4461	300	EUR	#N/A N.A.	/	Ba3	/	B+
Славинвестбанк	12.21.09	1.05	12.21.08	9.88%	94.53	0.00%	15.32%	10.45%	1396	9.3	971	100	USD	#N/A N.A.	/	B1	/	#N/A N.A.
Татфондбанк-10	04.26.10	1.39	04.26.09	9.75%	76.65	0.00%	30.60%	12.72%	2925	11.6	2500	200	USD	#N/A N.A.	/	B2	/	B+
ТранскапиталБ-10	05.10.10	1.33	11.10.08	9.13%	62.24	-0.13%	46.65%	14.66%	4530	26.1	4105	175	USD	#N/A N.A.	/	B1	/	B+
ТранскапиталБ-17	07.18.17	5.22	01.18.09	10.51%	74.67	0.00%	16.00%	14.08%	1349	7.4	719	100	USD	#N/A N.A.	/	B2	/	#N/A N.A.
ТранскредитБ-10	05.16.10	1.40	11.16.08	7.00%	70.00	-27.41%	33.69%	10.00%	3233	2420.6	2808	400	USD	BB	/	Ba1	/	#N/A N.A.
ТранскредитБ-11	06.17.11	2.16	12.17.08	9.00%	55.01	0.03%	37.37%	16.36%	3602	9.5	3177	350	USD	BB	/	Ba1	/	#N/A N.A.
Траст-10	05.29.10	1.34	11.29.08	9.38%	45.00	0.00%	74.43%	20.83%	7308	20.6	6883	200	USD	#N/A N.A.	/	B1	/	#N/A N.A.
URCA-10	05.21.10	1.47	05.21.09	7.00%	93.04	0.00%	12.15%	7.52%	1079	8.6	654	400	EUR	#N/A N.A.	/	Ba3	/	#N/A N.A.
Финансбанк-08	12.12.08	0.10	12.12.08	7.90%	99.94	-0.01%	8.24%	7.90%	689	22.9	264	250	USD	#N/A N.A.	/	Ba1	/	B-
ХКФ-10	04.11.10	1.36	04.11.09	9.50%	90.00	0.00%	17.70%	10.56%	1634	9.4	1209	200	USD	B+	/	Ba3	/	#N/A N.A.
ХКФ-11	06.20.11	2.12	12.20.08	11.00%	60.00	-27.71%	35.67%	18.33%	3432	1619.0	3007	500	USD	B+	/	Ba3	/	#N/A N.A.

Источник: Bloomberg, расчеты Альфа-Банка

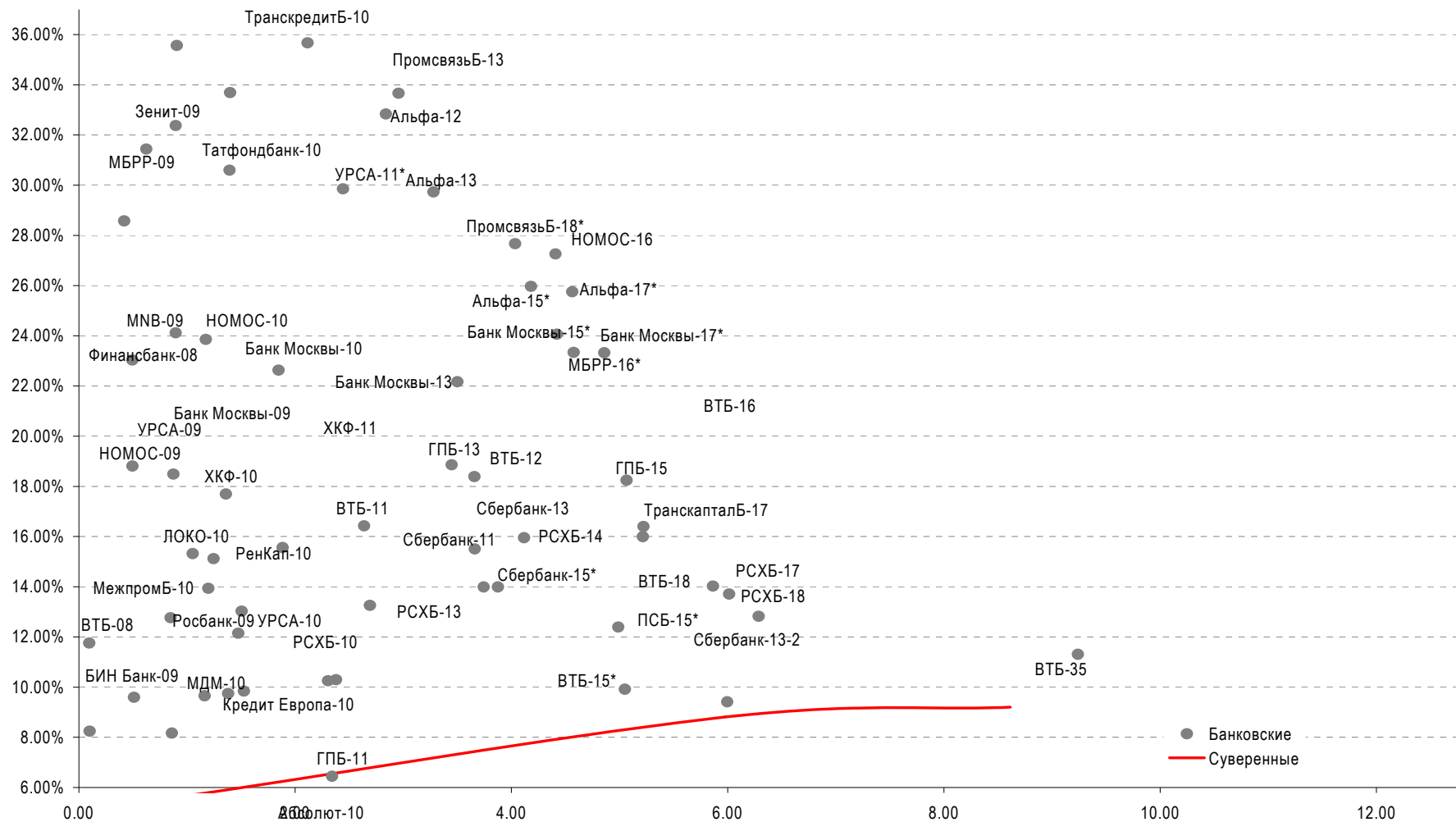
* - доходность и дюрация рассчитываются к дате исполнения опциона на покупку

Илл. 5. Динамика российских корпоративных еврооблигаций в разбивке по секторам

	Дата погашения	Дюрация, лет	Дата ближайшего купона	Ставка купона	Цена закрытия	Изм, %	Доходность к			Изм. спреда	Спред к		Объем выпуска, млн	Валюта	Рейтинги S&P/Moodys/Fitch			
							оферте/ погашению	Текущая доходность	Спред по дюрации		суверенным еврооблигациям	валютам			S&P	Moodys	Fitch	
Нефтегазовые																		
Газпром-09	10.21.09	0.93	04.21.09	10.50%	101.08	-0.26%	9.29%	10.39%	794	36.3	369	700	USD	BBB	/	A3	/	BBB
Газпром-10	09.27.10	1.82	09.27.09	7.80%	92.17	-1.78%	12.69%	8.46%	1133	118.1	708	1 000	EUR	BBB	/	A3	/	BBB
Газпром-12	12.09.12	3.60	12.09.08	4.56%	77.75	3.31%	11.70%	5.86%	991	-91.3	290	1 000	EUR	BBB	/	A3	/	BBB
Газпром-13-1	03.01.13	3.53	03.01.09	9.63%	91.13	1.26%	12.33%	10.56%	1053	-31.9	352	1 750	USD	BBB	/	A3	/	BBB
Газпром-13-2	07.22.13	4.24	01.22.09	4.51%	98.16	0.08%	4.95%	4.59%	244	5.4	-386	684	USD	#N/A N.A.	/	#N/A N.A.	/	#N/A N.A.
Газпром-13-3	07.22.13	4.09	01.22.09	5.63%	87.73	-0.28%	8.86%	6.41%	707	12.0	6	389	USD	BBB	/	A3	/	BBB
Газпром-13-4	04.11.13	3.77	04.11.09	7.34%	82.90	1.63%	12.48%	8.86%	1068	-40.3	367	400	USD	BBB	/	A3	/	BBB
Газпром-14	02.25.14	4.43	02.25.09	5.03%	66.83	-0.50%	14.37%	7.53%	1186	20.0	556	780	EUR	BBB	/	A3	/	BBB
Газпром-14-2	10.31.14	5.08	10.31.09	5.36%	66.85	-1.46%	13.87%	8.02%	1137	40.4	506	700	EUR	BBB	/	A3	/	BBB
Газпром-15-1	06.01.15	5.25	06.01.09	5.88%	69.75	7.10%	12.97%	8.42%	1047	-136.4	416	1 000	EUR	BBB	/	A3	/	BBB
Газпром-16	11.22.16	5.88	11.22.08	6.21%	71.82	3.64%	11.71%	8.65%	848	-55.2	291	1 350	USD	BBB	/	A3	/	BBB
Газпром-17	03.22.17	6.26	03.22.09	5.14%	61.13	2.09%	13.01%	8.40%	978	-28.6	631	500	EUR	BBB	/	A3	/	BBB
Газпром-17-2	11.02.17	6.82	11.02.09	5.44%	62.25	3.53%	12.73%	8.74%	950	-50.7	603	500	EUR	BBB	/	A3	/	BBB
Газпром-18	02.13.18	6.24	02.13.09	6.61%	65.67	1.90%	13.23%	10.06%	1000	-25.0	442	1 200	EUR	BBB	/	A3	/	BBB
Газпром-18-2	04.11.18	6.37	04.11.09	8.15%	80.22	1.79%	11.66%	10.16%	843	-22.4	496	1 100	USD	BBB	/	A3	/	BBB
Газпром-20	02.01.20	7.19	02.01.09	7.20%	76.87	0.95%	10.80%	9.37%	710	-11.2	410	1 006	USD	BBB+	/	#N/A N.A.	/	BBB+
Газпром-22	03.07.22	7.92	03.07.09	6.51%	66.50	1.27%	11.47%	9.79%	777	-14.2	227	1 300	USD	BBB	/	A3	/	BBB
Газпром-34	04.28.34	9.39	04.28.09	8.63%	81.76	-1.16%	10.73%	10.55%	703	15.2	153	1 200	USD	BBB	/	A3	/	BBB
Газпром-37	08.16.37	9.04	02.16.09	7.29%	64.61	-1.06%	11.54%	11.28%	784	14.4	234	1 250	USD	BBB	/	A3	/	BBB
Газпромнефть-09	01.15.09	0.19	01.15.09	10.75%	99.57	-0.43%	12.64%	10.80%	1129	231.5	704	500	USD	BBB-	/	Baa3	/	#N/A N.A.
Лукойл-17	06.07.17	5.96	12.07.08	6.36%	64.38	1.28%	13.48%	9.87%	1025	-14.9	467	500	USD	BBB-	/	Baa2	/	BBB-
Лукойл-22	06.07.22	7.27	12.07.08	6.66%	57.99	3.21%	13.47%	11.48%	977	-42.2	678	500	USD	BBB-	/	Baa2	/	BBB-
ТНК-ВР-11	07.18.11	2.39	01.18.09	6.88%	67.36	1.08%	23.95%	10.21%	2234	-65.6	1835	500	USD	BB	/	Baa2	/	BBB- /-
ТНК-ВР-12	03.20.12	2.96	03.20.09	6.13%	59.22	0.73%	24.59%	10.34%	2298	-26.1	1899	500	USD	BB	/	Baa2	/	BBB- /-

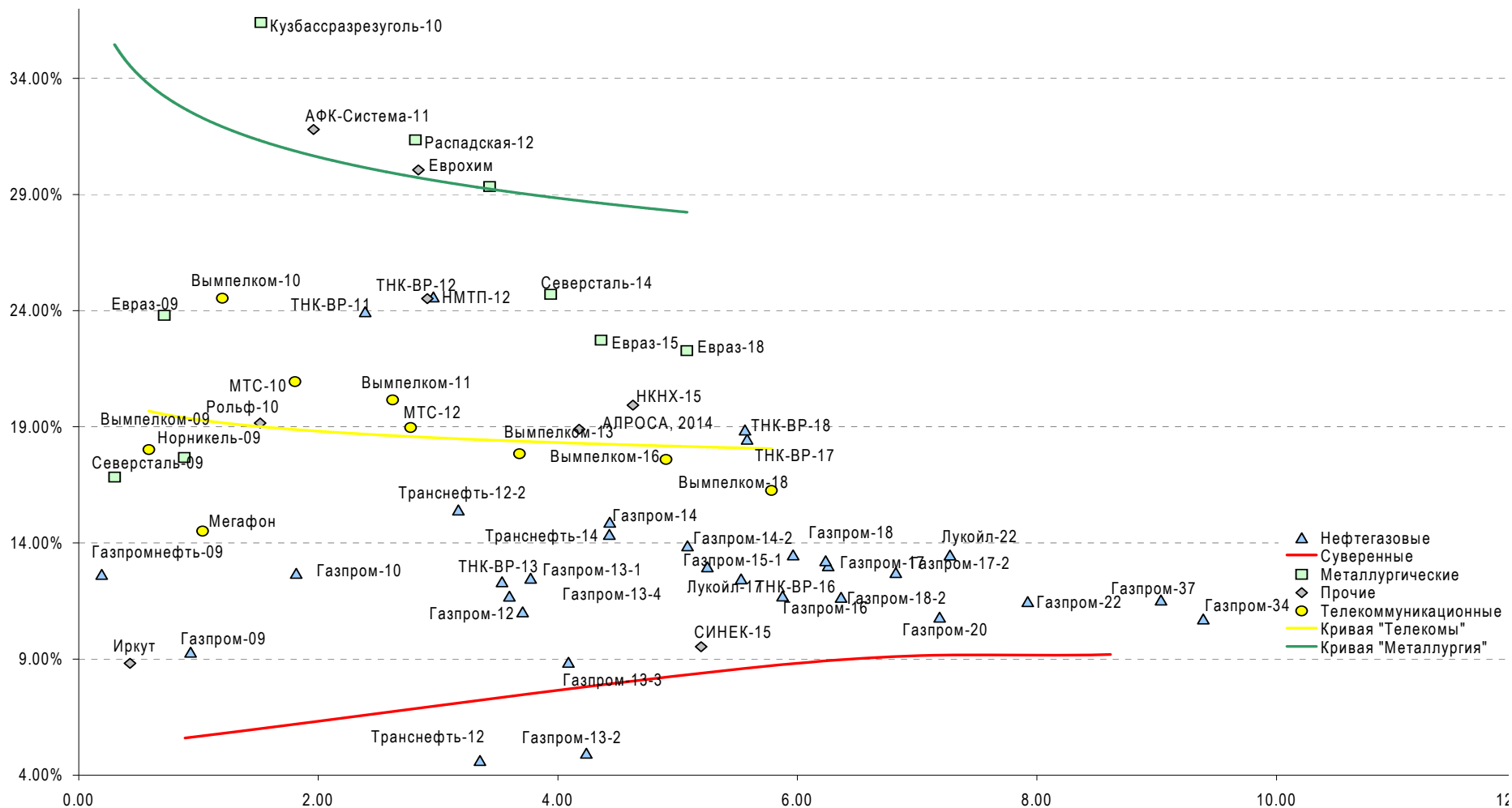
ТНК-ВР-13	03.13.13	3.71	03.13.09	7.50%	88.01	53.04%	11.04%	8.52%	924	-1254.1	223	600	USD	BB	/	Baa2	/	BBB- /*
ТНК-ВР-16	07.18.16	5.53	01.18.09	7.50%	75.90	35.58%	12.45%	9.88%	922	-660.2	364	1 000	USD	BB	/	Baa2	/	BBB- /*
ТНК-ВР-17	03.20.17	5.58	03.20.09	6.63%	50.46	-4.03%	18.47%	13.13%	1524	85.7	966	800	USD	BB	/	Baa2	/	BBB- /*
ТНК-ВР-18	03.13.18	5.56	03.13.09	7.88%	52.50	-4.76%	18.86%	15.00%	1563	99.8	1006	1 100	USD	BB	/	Baa2	/	BBB- /*
Транснефть-12	06.27.12	3.35	06.27.09	5.38%	102.42	0.10%	4.63%	5.25%	284	1.7	-97	700	EUR	BBB+	/	A2	/	#N/A N.A.
Транснефть-12-2	06.27.12	3.17	12.27.08	6.10%	74.73	-0.70%	15.42%	8.17%	1381	23.5	982	500	USD	BBB+	/	A2	/	#N/A N.A.
Транснефть-14	03.05.14	4.43	03.05.09	5.67%	66.86	3.00%	14.89%	8.48%	1238	-63.1	608	1 300	USD	BBB+	/	A2	/	#N/A N.A.
Металлургические																		
Евраз-09	08.03.09	0.71	02.03.09	10.88%	91.58	1.10%	23.80%	11.87%	2244	-154.0	1819	300	USD	BB-	/	Ba2	/	BB
Евраз-13	04.24.13	3.43	04.24.09	8.88%	50.76	0.18%	29.34%	17.49%	2755	-0.3	2054	1 300	USD	BB-	/	Ba3	/	BB
Евраз-15	11.10.15	4.36	11.10.08	8.25%	50.37	1.58%	22.73%	16.38%	2022	-29.5	1392	750	USD	BB-	/	Ba3	/	BB
Евраз-18	04.24.18	5.08	04.24.09	9.50%	50.39	1.75%	22.28%	18.85%	1977	-30.6	1347	700	USD	BB-	/	Ba3	/	BB
Кузбассразрезуголь-10	07.12.10	1.52	01.12.09	9.00%	67.50	-2.88%	36.41%	13.33%	3506	228.8	3081	200	USD	#N/A N.A.	/	B3	/	#N/A N.A.
Распадская-12	05.22.12	2.81	11.22.08	7.50%	50.99	-6.77%	31.36%	14.71%	2974	269.3	2575	300	USD	B+e	/	Ba3	/	B+
Северсталь-09	02.24.09	0.30	02.24.09	8.63%	97.57	1.10%	16.84%	8.84%	1548	-360.1	1123	325	USD	BB	/	Ba2	/	#N/A N.A.
Северсталь-14	04.19.14	3.94	04.19.09	9.25%	55.00	8.84%	24.70%	16.82%	2290	-237.9	1589	375	USD	BB	/	Ba2	/	BB
ТМК-09	09.29.09	0.87	03.29.09	8.50%	57.53	-0.00%	85.05%	14.77%	8369	33.5	7944	300	USD	B+	/	Ba3	/	#N/A N.A.
Норникель-09	09.30.09	0.88	03.31.09	7.13%	91.54	-0.05%	17.68%	7.78%	1633	17.4	1207	500	USD	BBB-	/	Baa2	/	BBB-
Телекоммуникационные																		
МТС-10	10.14.10	1.81	04.14.09	8.38%	80.75	1.37%	20.94%	10.37%	1959	-73.3	1534	400	USD	BB	/	Ba2	/	BB+
МТС-12	01.28.12	2.77	01.28.09	8.00%	74.35	2.42%	18.97%	10.76%	1735	-91.3	1336	400	USD	BB	/	Ba2	/	BB+
Вымпелком-09	06.16.09	0.59	12.16.08	10.00%	95.51	0.22%	18.02%	10.47%	1667	-26.8	1241	217	USD	BB+	/	Ba2	/	#N/A N.A.
Вымпелком-10	02.11.10	1.20	02.11.09	8.00%	82.85	0.36%	24.54%	9.66%	2319	-21.0	1893	300	USD	BB+	/	Ba2	/	#N/A N.A.
Вымпелком-11	10.22.11	2.62	04.22.09	8.38%	74.63	-2.74%	20.16%	11.22%	1854	116.3	1455	300	USD	BB+	/	Ba2	/	#N/A N.A.
Вымпелком-13	04.30.13	3.68	04.30.09	8.38%	71.59	-0.53%	17.84%	11.70%	1604	20.9	903	1 000	USD	BB+	/	(P)Ba2	/	#N/A N.A.
Вымпелком-16	05.23.16	4.90	11.23.08	8.25%	61.76	0.45%	17.59%	13.36%	1509	-1.8	878	600	USD	BB+	/	Ba2	/	#N/A N.A.
Вымпелком-18	04.30.18	5.78	04.30.09	9.13%	66.09	-0.95%	16.26%	13.81%	1303	24.7	745	1 000	USD	BB+	/	(P)Ba2	/	#N/A N.A.
Мегафон	12.10.09	1.03	12.10.08	8.00%	93.60	0.10%	14.51%	8.55%	1316	-0.7	891	375	USD	BB+	/	Ba2	/	BB+
Прочие																		
АФК-Система-11	01.28.11	1.96	01.28.09	8.88%	65.18	-1.24%	31.80%	13.62%	3045	81.8	2620	350	USD	BB	/	Ba3 /*	/	BB-
АЛРОСА, 2014	11.17.14	4.18	11.17.08	8.88%	64.81	0.75%	18.89%	13.69%	1710	-13.3	1009	500	USD	BB /*	/	Ba2	/	#N/A N.A.
Еврохим	03.21.12	2.84	03.21.09	7.88%	54.83	4.18%	30.06%	14.36%	2844	-162.5	2445	300	USD	BB	/	#N/A N.A.	/	BB
Иркут	04.10.09	0.43	04.10.09	8.25%	99.74	0.00%	8.82%	8.27%	747	8.2	322	125	USD	#N/A N.A.	/	#N/A N.A.	/	#N/A N.A.
КЗОС-11	10.30.11	2.47	04.30.09	9.25%	42.50	-0.00%	46.96%	21.76%	4534	2.6	4135	200	USD	B-	/	#N/A N.A.	/	B- /*
НКНХ-15	12.22.15	4.63	12.22.08	8.50%	57.41	0.00%	19.93%	14.81%	1743	7.6	1113	200	USD	#N/A N.A.	/	B1	/	B+
НМТП-12	05.17.12	2.91	11.17.08	7.00%	60.11	-1.33%	24.52%	11.64%	2290	50.0	1892	300	USD	BB+	/	Ba1	/	#N/A N.A.
Рольф-10	06.28.10	1.52	12.28.08	8.25%	85.17	0.00%	19.16%	9.69%	1781	9.8	1356	250	USD	B+	/	Ba3	/	#N/A N.A.
СИНЕК-15	08.03.15	5.20	02.03.09	7.70%	91.03	-0.80%	9.53%	8.46%	702	23.2	72	250	USD	#N/A N.A.	/	Ba1	/	BBB-

Источник: Bloomberg, расчеты Альфа-Банка

Илл. 6. Доходность российских еврооблигаций банковского сектора


Источник: Reuters, расчеты Альфа-Банка

Илл. 7. Доходность российских корпоративных еврооблигаций



Источник: Reuters, расчеты Альфа-Банка

Информация

Управление долговых ценных бумаг и деривативов Торговые операции	Саймон Вайн, начальник Управления (7 495) 745 7896	
	Олег Артеменко, директор по финансированию (7 495) 785-74 05	
	Константин Зайцев, вице-президент по торговым операциям (7-495) 785-74 08	
	Михаил Грачев, вице-президент по торговым операциям (7-495) 785-74 04	
	Игорь Панков, вице-президент по продажам (7 495) 786-48 92	
	Владислав Корзан, вице-президент по продажам (7 495) 783-51 03	
	Татьяна Мерлич, старший менеджер по международным продажам (7 495) 786-48 97	
	Ольга Паркина, менеджер по продажам (7 495) 785-74 09	
	Аналитическая поддержка	Екатерина Леонова, старший аналитик по внутреннему долгу (7 495) 785-96 78
		Михаил Авербах, аналитик по внешнедолговому рынку (7 495) 783-50 29
	Денис Воднев, старший кредитный аналитик (7-495) 792-58 47	
	Екатерина Журавлева, кредитный аналитик (7-495) 974-2515	
Долговой рынок капитала	Мария Широкова, Вице- президент по продажам на долговом рынке капитала (7 495) 755-59 26	
Адрес	Проспект Академика Сахарова, 12 Москва Россия 107078	

© Альфа-Банк, 2008 г. Все права защищены.

Настоящий отчет и содержащаяся в нем информация являются исключительной собственностью Альфа-Банка. Несанкционированное копирование, воспроизводство и распространение настоящего материала, частично или полностью, в отсутствие разрешения Альфа-Банка в письменной форме строго запрещено.

Данный материал предназначен для распространения в Российской Федерации ОАО «Альфа-Банк» (далее Альфа-Банк). Он не предназначен для распространения среди частных инвесторов. Приведенная в данном материале информация получена из источников, которые, по мнению Альфа-Банка, являются надежными, Альфа-Банк, его руководящие и прочие сотрудники не делают заявлений и не дают заверений ни в прямой, ни в косвенной форме, относительно своей ответственности за точность, полноту такой информации и отсутствие в данном материале каких-либо важных сведений. Любая информация и любые суждения, приведенные в данном материале, могут быть изменены без предупреждения. Альфа-Банк не дает заверений и не заявляет, что упомянутые в данном материале ценные бумаги и (или) суждения предназначены для всех его получателей. Данный материал и содержащиеся в нем сведения носят исключительно информативный характер и не могут рассматриваться ни как приглашение или побуждение сделать оферту, ни как просьба купить или продать ценные бумаги или другие финансовые инструменты, или осуществить какую-либо иную инвестиционную деятельность. Альфа-Банк и его дочерние компании, руководящие сотрудники и прочие сотрудники всех этих структур, в т.ч. лица, участвующие в подготовке и издании данного материала, могут иметь отношения с маркет-мейкерами, а иногда и выступать в качестве таковых, а также в качестве консультантов, брокеров или представителей коммерческого или инвестиционного банка в отношении ценных бумаг, финансовых инструментов или компаний, упомянутых в данном материале, либо входить в органы управления таких компаний. Ценные бумаги с номиналом в иностранной валюте подвержены колебаниям валютного курса, которые могут привести к снижению их стоимости, цены или дохода от вложений в них. Кроме того, инвесторы, вкладывающие средства в ценные бумаги типа АДР, стоимость которых изменяется в зависимости от курса иностранных валют, берут на себя валютный риск. Вложения в России сопряжены со значительным риском, и поэтому инвесторы, прежде чем вкладывать средства в такие бумаги, должны провести собственное исследование и изучить экономические и финансовые показатели самостоятельно. Инвесторы должны обсудить со своими финансовыми консультантами риски, связанные с таким приобретением. Альфа-Банк и их дочерние компании могут публиковать данный материал в других странах. Поскольку распространение данной публикации на территории других государств может быть ограничено законом, лица, в чьем распоряжении окажется данный материал, должны быть информированы о таких ограничениях и соблюдать их. Любые случаи несоблюдения указанных ограничений могут рассматриваться как нарушение закона о ценных бумагах и других соответствующих законов, действующих в той или иной третьей стране. Примечание, касающееся законодательства США о ценных бумагах: Данная публикация распространяется в США компанией Alfa Capital Markets (USA) Inc. (далее «Alfa Capital»), являющейся дочерним предприятием Альфа-групп, постольку, поскольку это разрешено законодательством США по ценным бумагам и другими соответствующими законами и положениями. В этой связи Alfa Capital несет ответственность за содержание данного исследования. Лица, на территории США, получившие данную публикацию и желающие осуществить сделку с той или иной ценной бумагой или финансовым инструментом, анализируемым в ней, должны делать это только после уведомления об этом представителя Alfa Capital в США. Любые случаи несоблюдения данных ограничений могут рассматриваться как нарушение законодательства США о ценных бумагах.